

สรุปมาตรการป้องกันและ แก้ไขผลกระทบสิ่งแวดล้อม มาตรการติดตามตรวจสอบ คุณภาพสิ่งแวดล้อม

- 3.1 สรุปมาตรการป้องกันและแก้ไขผลกระทบสิ่งแวดล้อม
- 3.2 สรุปผลการติดตามตรวจสอบคุณภาพสิ่งแวดล้อม
 - 3.2.1 คุณภาพอากาศ
 - 3.2.2 ระดับเสียง
 - 3.2.3 ค่าความสั่นสะเทือน
 - 3.2.4 คุณภาพน้ำ

บทที่ 3

สรุปมาตรการป้องกันและแก้ไขผลกระทบสิ่งแวดล้อม และมาตรการติดตามตรวจสอบคุณภาพสิ่งแวดล้อม

3.1 สรุปมาตรการป้องกันและแก้ไขผลกระทบสิ่งแวดล้อม

สรุปผลการปฏิบัติตามมาตรการป้องกันและแก้ไขผลกระทบสิ่งแวดล้อม โครงการเหมืองแร่หินอุตสาหกรรมชนิดหินปูน เพื่ออุตสาหกรรมก่อสร้าง ประทานบัตรที่ 25614/15668 ของบริษัท ทรัพย์ทอง จำกัด ตั้งอยู่ที่ตำบลสามแยก อำเภอบึงสามพัน จังหวัดเพชรบูรณ์ ตามหนังสือที่ ออก 0508/370 ลงวันที่ 27 มกราคม 2559 ออกโดยกรมอุตสาหกรรมพื้นฐานและการเหมืองแร่ พร้อมทั้งการออกสำรวจพื้นที่และศึกษาข้อมูลที่ได้ตามสภาพในปัจจุบันสรุปประเด็นที่สำคัญได้ดังต่อไปนี้

1. ดำเนินการทำเหมืองในพื้นที่ที่ได้รับการอนุญาต และได้เว้นแนวเขตไม่ทำเหมืองในระยะ 10 เมตร
2. ดูแลปรับปรุงสร้างอาคารปิดคลุมโรงโม่หิน มีระบบสเปรย์ฉีดน้ำตามจุดต่างๆ ที่ก่อให้เกิดฝุ่นละออง เช่น บริเวณยักรับหินใหญ่ ปากโม่แรก และบริเวณปลายสายพาน
3. ปรับปรุงถนนภายในพื้นที่และทางเข้า-ออกของโครงการ ให้เป็นถนนลาดยางเป็นบางช่วงและปรับปรุงถนนจากหน้าเหมืองถึงอาคารโรงโม่หินให้มีสภาพเป็นถนนบดอัดแน่น และฉีดพรมน้ำบริเวณถนนที่ก่อให้เกิดการฟุ้งกระจายของฝุ่นละออง
4. ดูแลรักษาต้นไม้ในพื้นที่ไม่ทำเหมือง พร้อมปลูกต้นไม้เพิ่มเติมในบริเวณต่างๆ ของพื้นที่โครงการ เช่น บริเวณโดยรอบพื้นที่โรงโม่ บริเวณด้านหน้าโครงการ รวมทั้งบริเวณสำนักงานของโครงการได้จัดสวนหย่อมและปลูกต้นไม้เพิ่มเติม
5. ในด้านความปลอดภัยของการทำงาน ได้จัดหาอุปกรณ์ป้องกันอันตรายส่วนบุคคล รวมไปถึงอุปกรณ์ปฐมพยาบาลเบื้องต้นสำหรับพนักงาน เพื่อป้องกันการเกิดอุบัติเหตุหรือเหตุฉุกเฉิน
6. มีการขุดคูระบายน้ำและคันทำนบกั้น บริเวณริมเส้นทางขนส่งแร่และโดยรอบพื้นที่โครงการ
7. มีจุดขังน้ำหนักรถบรรทุกขนส่งแร่ให้เป็นไปตามที่กฎหมายกำหนด รวมไปถึงจัดให้มีลานล้างล้อ เพื่อลดการฟุ้งกระจายของฝุ่นละออง
8. ทางโครงการได้ดำเนินการทำกรรมธรรม์ประกันภัยความรับผิดชอบตามกฎหมายต่อบุคคลภายนอก (สำหรับการทำเหมืองแร่) เพื่อใช้เป็นงบประมาณในการเผื่อระวังและรับผิดชอบต่อเมื่อเกิดความเสียหายหรือได้รับความเดือดร้อนจากการทำเหมืองของโครงการดังเอกสารแนบ 15

3.2 สรุปผลการติดตามตรวจสอบคุณภาพสิ่งแวดล้อม

3.2.1 คุณภาพอากาศ

1) ปริมาณฝุ่นละอองแขวนลอยรวม (TSP)

จากผลการตรวจวัดคุณภาพอากาศในรูปปริมาณฝุ่นละอองแขวนลอยรวม (TSP) โครงการเหมืองแร่หินอุตสาหกรรมชนิดหินปูน เพื่ออุตสาหกรรมก่อสร้าง ประทานบัตรที่ 25614/15668 ของบริษัท ทรัพย์ทอง จำกัด จำนวน 4 สถานี ได้แก่ บริเวณสำนักงานโรงโม่หินของโครงการบ้านแก่งหินปูน บ้านนครนายก และบ้านเตาถ่าน ที่ผ่านมาจนถึงเดือนมีนาคม 2567 พบว่าสถานีที่มีผลการตรวจวัดปริมาณฝุ่นละอองแขวนลอยรวม (TSP) สูงสุด คือ บริเวณสำนักงานโรงโม่หินของโครงการ ในเดือนพฤศจิกายน 2565 มีค่าการตรวจวัดเท่ากับ 0.079 มิลลิกรัมต่อลูกบาศก์เมตร เมื่อนำมาเปรียบเทียบกับค่ามาตรฐาน พบว่า ผลการตรวจวัดมีค่าอยู่ในเกณฑ์มาตรฐานตามประกาศคณะกรรมการสิ่งแวดล้อมแห่งชาติ ฉบับที่ 24 (พ.ศ. 2547) เรื่อง กำหนดมาตรฐานคุณภาพอากาศในบรรยากาศโดยทั่วไป ประกาศในราชกิจจานุเบกษา เล่ม 121 ตอนพิเศษ 104 ง ประกาศ ณ วันที่ 9 สิงหาคม พ.ศ. 2547 ที่กำหนดให้ปริมาณฝุ่นละอองแขวนลอยรวม (TSP) มีค่าไม่เกิน 0.330 มิลลิกรัมต่อลูกบาศก์เมตร สรุปได้ดังตารางที่ 3-1 และรูปที่ 3-1

2) ปริมาณฝุ่นละอองขนาดเล็กกว่า 10 ไมครอน (PM-10)

จากผลการตรวจวัดคุณภาพอากาศในรูปปริมาณฝุ่นละอองขนาดเล็กกว่า 10 ไมครอน (PM-10) โครงการเหมืองแร่หินอุตสาหกรรมชนิดหินปูน เพื่ออุตสาหกรรมก่อสร้าง ประทานบัตรที่ 25614/15668 ของบริษัท ทรัพย์ทอง จำกัด จำนวน 4 สถานี ได้แก่ บริเวณสำนักงานโรงโม่หินบ้านแก่งหินปูน บ้านนครนายก และบ้านเตาถ่าน ที่ผ่านมาจนถึงเดือนมีนาคม 2567 พบว่าสถานีที่มีผลการตรวจวัดปริมาณฝุ่นละอองขนาดเล็กกว่า 10 ไมครอน (PM-10) สูงสุด คือ บริเวณสำนักงานโรงโม่หินของโครงการ ในเดือนพฤศจิกายน 2565 มีค่าการตรวจวัดเท่ากับ 0.037 มิลลิกรัมต่อลูกบาศก์เมตร เมื่อนำมาเปรียบเทียบกับค่ามาตรฐาน พบว่า ผลการตรวจวัดมีค่าอยู่ในเกณฑ์มาตรฐานตามประกาศคณะกรรมการสิ่งแวดล้อมแห่งชาติ ฉบับที่ 24 (พ.ศ. 2547) เรื่อง กำหนดมาตรฐานคุณภาพอากาศในบรรยากาศโดยทั่วไป ประกาศในราชกิจจานุเบกษา เล่ม 121 ตอนพิเศษ 104 ง ประกาศ ณ วันที่ 9 สิงหาคม พ.ศ. 2547 ที่กำหนดให้ปริมาณฝุ่นละอองขนาดเล็กกว่า 10 ไมครอน (PM-10) มีค่าไม่เกิน 0.120 มิลลิกรัมต่อลูกบาศก์เมตร สรุปได้ดังตารางที่ 3-1 และรูปที่ 3-2

ทั้งนี้ เป็นเพราะว่าทางโครงการได้ปฏิบัติตามมาตรการลดผลกระทบในเรื่องการฟุ้งกระจายของฝุ่นละอองจากกิจกรรมการทำเหมืองและกิจกรรมการแต่งแร่อย่างเคร่งครัด แต่อย่างไรก็ตามจากการสอบถามราษฎรบริเวณใกล้เคียงโครงการพบว่าได้รับผลกระทบด้านฝุ่นละอองจากโครงการในระดับต่ำ ซึ่งสอดคล้องกับผลการตรวจวัดอยู่ในเกณฑ์มาตรฐานที่กำหนด แต่อย่างไรก็ตามที่ปรึกษาได้เสนอให้โครงการเพิ่มการฉีดพรมน้ำบริเวณพื้นที่โครงการและบริเวณเส้นทางขนส่งแร่ รวมทั้งปรับปรุงมาตรการต่างๆ ด้านการป้องกันฝุ่นละอองให้มีประสิทธิภาพมากยิ่งขึ้น

ตารางที่ 3-1 สรุปผลการตรวจวัดคุณภาพอากาศ

สถานีตรวจวัด	เดือน/ปี ที่ตรวจวัด	ผลการตรวจวัด (มิลลิกรัมต่อลูกบาศก์เมตร)	
		ฝุ่นละอองแขวนลอยรวม (TSP)	ฝุ่นละอองขนาดเล็กกว่า 10 ไมครอน (PM-10)
สำนักงานโรงไหมหินของโครงการ	พฤศจิกายน 2564	0.073	0.036
	มีนาคม 2565	0.076	0.036
	พฤศจิกายน 2565	0.079	0.037
	เมษายน 2566	0.068	0.031
	พฤศจิกายน 2566	0.064	0.025
	มีนาคม 2567	0.032	0.012
บ้านแก่งหินปูน	พฤศจิกายน 2564	0.071	0.035
	มีนาคม 2565	0.057	0.024
	พฤศจิกายน 2565	0.063	0.030
	เมษายน 2566	0.059	0.028
	พฤศจิกายน 2566	0.040	0.014
	มีนาคม 2567	0.025	0.010
บ้านนครนายก	พฤศจิกายน 2564	0.045	0.021
	มีนาคม 2565	0.046	0.021
	พฤศจิกายน 2565	0.039	0.017
	เมษายน 2566	0.058	0.024
	พฤศจิกายน 2566	0.045	0.015
	มีนาคม 2567	0.016	0.006
บ้านเตาถ่าน	พฤศจิกายน 2564	0.029	0.012
	มีนาคม 2565	0.041	0.017
	พฤศจิกายน 2565	0.031	0.014
	เมษายน 2566	0.047	0.022
	พฤศจิกายน 2566	0.049	0.019
	มีนาคม 2567	0.022	0.009
ค่ามาตรฐาน ¹⁾		0.330	0.120

หมายเหตุ : ¹⁾ ประกาศคณะกรรมการสิ่งแวดล้อมแห่งชาติ ฉบับที่ 24 (พ.ศ. 2547) เรื่อง กำหนดมาตรฐานคุณภาพอากาศในบรรยากาศโดยทั่วไป
ประกาศในราชกิจจานุเบกษา เล่ม 121 ตอนพิเศษ 104 ง ประกาศ ณ วันที่ 9 สิงหาคม พ.ศ. 2547

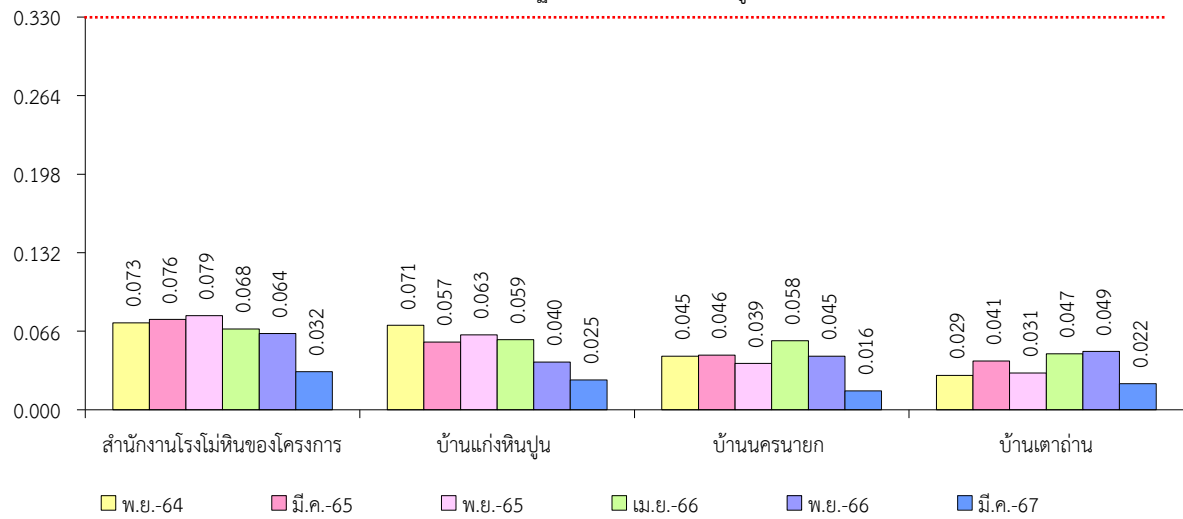
TSP : ฝุ่นละอองแขวนลอยรวม เฉลี่ย 24 ชั่วโมง

PM-10 : ฝุ่นละอองขนาดเล็กกว่า 10 ไมครอน เฉลี่ย 24 ชั่วโมง

รูปที่ 3-1 กราฟสรุปผลการตรวจวัดปริมาณฝุ่นละอองแขวนลอยรวม (TSP) เปรียบเทียบกับค่ามาตรฐาน

มิลลิกรัมต่อลูกบาศก์เมตร

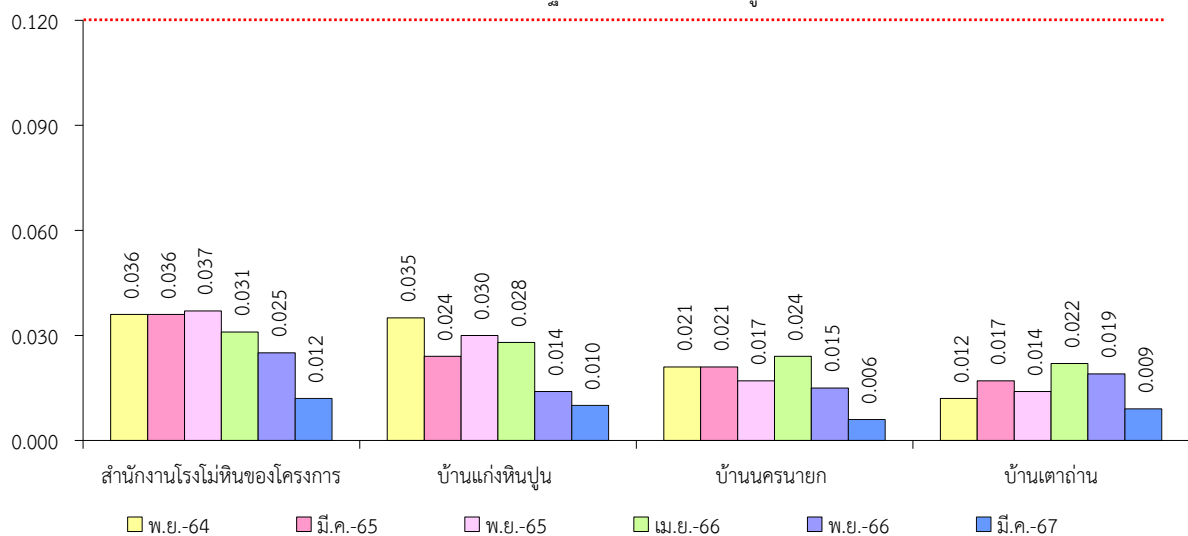
ค่ามาตรฐาน 0.330 มิลลิกรัมต่อลูกบาศก์เมตร



รูปที่ 3-2 กราฟสรุปผลการตรวจวัดปริมาณฝุ่นละอองขนาดเล็กกว่า 10 ไมครอน (PM-10) เปรียบเทียบกับค่ามาตรฐาน

มิลลิกรัมต่อลูกบาศก์เมตร

ค่ามาตรฐาน 0.120 มิลลิกรัมต่อลูกบาศก์เมตร



3.2.2 ระดับเสียง

1) ระดับเสียงเฉลี่ย 24 ชั่วโมง (Leq 24 hrs.)

จากผลการตรวจวัดระดับเสียงเฉลี่ย 24 ชั่วโมง (Leq 24 hrs.) โครงการเหมืองแร่หินอุตสาหกรรมชนิดหินปูน เพื่ออุตสาหกรรมก่อสร้าง ประทานบัตรเลขที่ 25614/15668 ของบริษัท ทรัพย์กองทอง จำกัด จำนวน 4 สถานี ได้แก่ บริเวณสำนักงานโรงโม่หินของโครงการ บ้านแก่งหินปูน บ้านนครนายก และบ้านเตาถ่าน ที่ผ่านมาจนถึงเดือนมีนาคม 2567 พบว่า สถานีที่มีผลการตรวจวัดระดับเสียงเฉลี่ย 24 ชั่วโมง (Leq 24 hrs.) สูงสุด คือ สำนักงานโรงโม่หินของโครงการ ในเดือนพฤศจิกายน 2566 มีค่าการตรวจวัดเท่ากับ 61.7 เดซิเบล (เอ) เมื่อนำมาเปรียบเทียบกับค่ามาตรฐานพบว่า ผลการตรวจวัดมีค่าอยู่ในเกณฑ์มาตรฐานตามประกาศคณะกรรมการสิ่งแวดล้อมแห่งชาติ ฉบับที่ 15 พ.ศ. 2540 เรื่อง กำหนดมาตรฐานระดับเสียงโดยทั่วไป ที่กำหนดให้ระดับเสียงเฉลี่ย 24 ชั่วโมง (Leq 24 hrs.) มีค่าไม่เกิน 70.0 เดซิเบล (เอ) สรุปได้ดังตารางที่ 3-2 และรูปที่ 3-3

2) ระดับเสียงสูงสุด (L_{max})

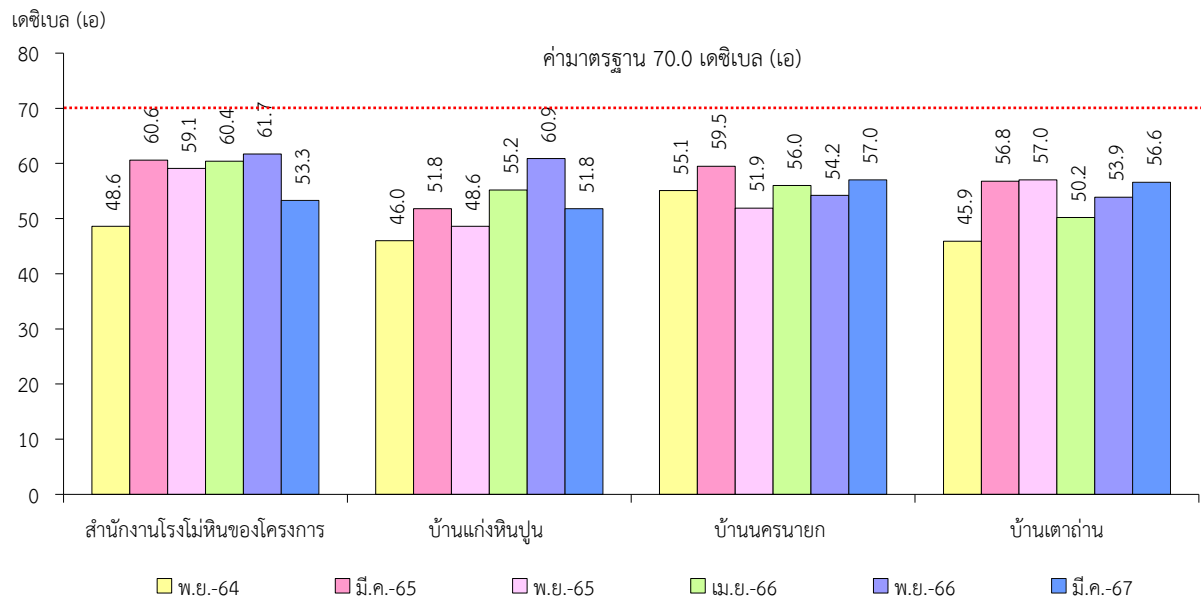
จากผลการตรวจวัดระดับเสียงสูงสุด (L_{max}) โครงการเหมืองแร่หินอุตสาหกรรมชนิดหินปูน เพื่ออุตสาหกรรมก่อสร้าง ประทานบัตรเลขที่ 25614/15668 ของบริษัท ทรัพย์กองทอง จำกัด จำนวน 4 สถานี ได้แก่ บริเวณสำนักงานโรงโม่หินของโครงการ บ้านแก่งหินปูน บ้านนครนายก และบ้านเตาถ่าน ที่ผ่านมาจนถึงเดือนมีนาคม 2567 พบว่า สถานีที่มีผลการตรวจวัดระดับเสียงสูงสุด (L_{max}) คือ บริเวณบ้านเตาถ่าน ในเดือนพฤศจิกายน 2565 มีค่าการตรวจวัดเท่ากับ 103.7 เดซิเบล (เอ) เมื่อนำมาเปรียบเทียบกับค่ามาตรฐานพบว่า ผลการตรวจวัดมีค่าอยู่ในเกณฑ์มาตรฐานตามประกาศคณะกรรมการสิ่งแวดล้อมแห่งชาติ ฉบับที่ 15 พ.ศ. 2540 เรื่อง กำหนดมาตรฐานระดับเสียงโดยทั่วไป ที่กำหนดให้ระดับเสียงสูงสุด (L_{max}) มีค่าไม่เกิน 115.0 เดซิเบล (เอ) สรุปได้ดังตารางที่ 3-2 และรูปที่ 3-4

ตารางที่ 3-2 สรุปผลการตรวจวัดระดับเสียงโดยทั่วไป

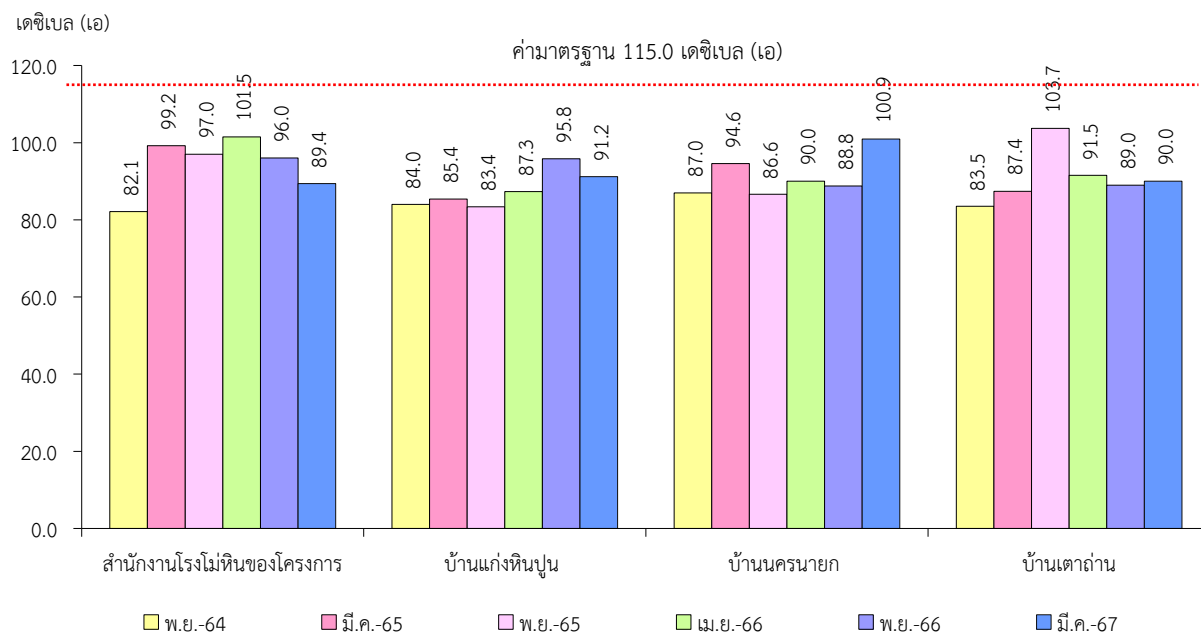
สถานีตรวจวัด	เดือน/ปี ที่ตรวจวัด	ผลการตรวจวัด (เดซิเบล เอ)	
		ระดับเสียงเฉลี่ย 24 ชั่วโมง (Leq 24 hrs.)	ระดับเสียงสูงสุด (L _{max})
สำนักงานโรงโม่หินของโครงการ	พฤศจิกายน 2564	48.6	82.1
	มีนาคม 2565	60.6	99.2
	พฤศจิกายน 2565	59.1	97.0
	เมษายน 2566	60.4	101.5
	พฤศจิกายน 2566	61.7	96.0
	มีนาคม 2567	53.3	89.4
บ้านแก่งหินปูน	พฤศจิกายน 2564	46.0	84.0
	มีนาคม 2565	51.8	85.4
	พฤศจิกายน 2565	48.6	83.4
	เมษายน 2566	55.2	87.3
	พฤศจิกายน 2566	60.9	95.8
	มีนาคม 2567	51.8	91.2
บ้านนครนายก	พฤศจิกายน 2564	55.1	87.0
	มีนาคม 2565	59.5	94.6
	พฤศจิกายน 2565	51.9	86.6
	เมษายน 2566	56.0	90.0
	พฤศจิกายน 2566	54.2	88.8
	มีนาคม 2567	57.0	100.9
บ้านเตาถ่าน	พฤศจิกายน 2564	45.9	83.5
	มีนาคม 2565	56.8	87.4
	พฤศจิกายน 2565	57.0	103.7
	เมษายน 2566	50.2	91.5
	พฤศจิกายน 2566	53.9	89.0
	มีนาคม 2567	56.6	90.0
ค่ามาตรฐาน ¹⁾		70.0	115.0

หมายเหตุ : ¹⁾ ประกาศคณะกรรมการสิ่งแวดล้อมแห่งชาติ ฉบับที่ 15 (พ.ศ. 2540) เรื่อง กำหนดมาตรฐานระดับเสียงโดยทั่วไป

รูปที่ 3-3 กราฟสรุปผลการตรวจวัดระดับเสียงเฉลี่ย 24 ชั่วโมง (Leq 24 hrs.)
เปรียบเทียบกับค่ามาตรฐาน



รูปที่ 3-4 กราฟสรุปผลการตรวจวัดระดับเสียงสูงสุด (L_{max}) เปรียบเทียบกับค่ามาตรฐาน



3.2.3 ค่าความสั่นสะเทือน

จากผลการตรวจวัดค่าความสั่นสะเทือนจากการระเบิดหน้าเหมือง (ความเร็วอนุภาค ความถี่ และการขจัด) โครงการเหมืองแร่หินอุตสาหกรรมชนิดหินปูน เพื่ออุตสาหกรรมก่อสร้าง ประทานบัตรเลขที่ 25614/15668 ของบริษัท ทรัพย์ทองทอง จำกัด จำนวน 1 สถานี ได้แก่ บริเวณสำนักสงฆ์ถ้ำแก้วกายสิทธิ์ ที่ผ่านมาจนถึงเดือน มีนาคม 2567 เมื่อนำมาเปรียบเทียบกับค่ามาตรฐาน พบว่า ผลการตรวจวัดมีค่าอยู่เกณฑ์มาตรฐานตามประกาศ กระทรวงทรัพยากรธรรมชาติและสิ่งแวดล้อม เรื่อง กำหนดมาตรฐานควบคุมระดับเสียงและความสั่นสะเทือนจากการทำเหมืองหิน ตีพิมพ์ในราชกิจจานุเบกษา เล่ม 122 ตอนที่ 125 ง ลงวันที่ 29 ธันวาคม 2548 สรุปผลการตรวจวัดได้ดังตารางที่ 3-3

ตารางที่ 3-3 สรุปผลการตรวจวัดค่าความสั่นสะเทือนขณะระเบิดหน้าเหมือง

สถานี	เดือน/ปี ที่ตรวจวัด	ดัชนี	ความถี่ (เฮิรตซ์)	ความเร็ว อนุภาค (มม./วินาที)	ค่ามาตรฐาน ¹⁾	ระยะขจัด (มม.)	ค่ามาตรฐาน ¹⁾
St.1	พฤศจิกายน 2564	TRANSVERSE	N/A	<0.130	-	0.000	-
		VERTICAL	N/A	<0.130	-	0.000	-
		LONGITUDINAL	N/A	<0.130	-	0.000	-
	มีนาคม 2565	TRANSVERSE	N/A	<0.130	-	0.000	-
		VERTICAL	N/A	<0.130	-	0.000	-
		LONGITUDINAL	N/A	<0.130	-	0.000	-
	พฤศจิกายน 2565	TRANSVERSE	N/A	<0.130	-	0.000	-
		VERTICAL	N/A	<0.130	-	0.000	-
		LONGITUDINAL	N/A	<0.130	-	0.000	-
	เมษายน 2566	TRANSVERSE	N/A	<0.130	-	0.000	-
		VERTICAL	N/A	<0.130	-	0.000	-
		LONGITUDINAL	N/A	<0.130	-	0.000	-
	พฤศจิกายน 2566	TRANSVERSE	N/A	<0.130	-	0.000	-
		VERTICAL	N/A	<0.130	-	0.000	-
		LONGITUDINAL	N/A	<0.130	-	0.000	-
	มีนาคม 2567	TRANSVERSE	N/A	<0.130	-	0.000	-
		VERTICAL	N/A	<0.130	-	0.000	-
		LONGITUDINAL	N/A	<0.130	-	0.000	-

หมายเหตุ : ¹⁾ ประกาศกระทรวงทรัพยากรธรรมชาติและสิ่งแวดล้อม เรื่อง กำหนดมาตรฐานควบคุมระดับเสียงและความสั่นสะเทือนจากการทำเหมืองหิน ตีพิมพ์ในราชกิจจานุเบกษา เล่ม 122 ตอนที่ 125 ง ลงวันที่ 29 ธันวาคม 2548
N/A หมายถึง Frequency < 1 Hz, Velocity < 0.130 mm/sec และ Displacement < 0 mm
St.1 หมายถึง สำนักสงฆ์ถ้ำแก้วกายสิทธิ์

3.2.4 คุณภาพน้ำ

3) คุณภาพน้ำผิวดิน

จากผลการวิเคราะห์คุณภาพน้ำผิวดินที่อยู่ใกล้เคียงโครงการเหมืองแร่หินอุตสาหกรรมชนิดหินปูน เพื่ออุตสาหกรรมก่อสร้าง ประทานบัตรที่ 25614/15668 ของบริษัท ทรัพย์กองทอง จำกัด จำนวน 1 สถานี ได้แก่ บริเวณน้ำห้วยแก่งหินปูน ที่ผ่านมาจนถึงเดือนมีนาคม 2567 พบว่าผลการวิเคราะห์มีค่าอยู่ในเกณฑ์มาตรฐานคุณภาพน้ำในแหล่งน้ำผิวดินตามประกาศคณะกรรมการสิ่งแวดล้อมแห่งชาติ ฉบับที่ 8 (พ.ศ. 2537) ออกตามความในพระราชบัญญัติส่งเสริมและรักษาคุณภาพสิ่งแวดล้อมแห่งชาติ พ.ศ. 2535 เรื่อง กำหนดมาตรฐานคุณภาพน้ำในแหล่งน้ำผิวดิน ตีพิมพ์ในราชกิจจานุเบกษา เล่ม 111 ตอนที่ 16 ง ลงวันที่ 24 กุมภาพันธ์ 2537 (ประเภทที่ 3) ส่วนในเดือนมีนาคม 2565 เดือนเมษายน 2566 และเดือนมีนาคม 2567 ไม่สามารถเก็บตัวอย่างน้ำมาวิเคราะห์ได้ เนื่องจากบริเวณดังกล่าวมีสภาพแห้งขอด สรุปผลวิเคราะห์ได้ดังตารางที่ 3-4 และรูปที่ 3-5

ตารางที่ 3-4 สรุปผลการวิเคราะห์คุณภาพน้ำผิวดิน

จุดตรวจวัด	เดือน/ปี ที่ตรวจวัด	ผลการตรวจวิเคราะห์						
		pH	TSS	TDS	Total Hardness	Turbidity	Sulfate	Total Iron
		-	mg/L	mg/L	mg/L as CaCO ₃	NTU	mg/L	mg/L
ห้วยแก่งหินปูน	พฤศจิกายน 2564	7.71	27.4	934	584	1.1	375.3	0.01
	มีนาคม 2565	น้ำแห้ง ไม่สามารถเก็บตัวอย่างได้						
	พฤศจิกายน 2565	7.3	<5.0	664	486	1.1	279.4	<0.01
	เมษายน 2566	น้ำแห้ง ไม่สามารถเก็บตัวอย่างได้						
	พฤศจิกายน 2566	7.4	<5.0	762	410	<1.0	227.7	<0.01
	มีนาคม 2567	น้ำแห้ง ไม่สามารถเก็บตัวอย่างได้						
ค่ามาตรฐาน ¹⁾		5.0-9.0	-	-	-	-	-	-

หมายเหตุ : ¹⁾ ประกาศคณะกรรมการสิ่งแวดล้อมแห่งชาติ ฉบับที่ 8 (พ.ศ. 2537) ออกตามความในพระราชบัญญัติส่งเสริมและรักษาคุณภาพสิ่งแวดล้อมแห่งชาติ พ.ศ. 2535 เรื่อง กำหนดมาตรฐานคุณภาพน้ำในแหล่งน้ำผิวดิน ตีพิมพ์ในราชกิจจานุเบกษา เล่ม 111 ตอนที่ 16 ง ลงวันที่ 24 กุมภาพันธ์ 2537 (ประเภทที่ 3)

รูปที่ 3-5 กราฟสรุปผลการวิเคราะห์คุณภาพแหล่งน้ำผิวดิน เปรียบเทียบกับค่ามาตรฐาน

